



ALIGNEMENT CARD-PDDAA L' EXEMPLE NIGERIEN

Présentation au Programme de Formation sur la "Promotion du développement de la riziculture Africaine par le renforcement de la Coordination entre la CARD et le PDDAA pour les pays d'Afrique Sub-Saharienne"

Japon: 27 Juillet - 8 Août, 2014

INFORMATIONS DE BASE

Participants Nigériens /Points Focaux CARD

- i. Dr. ONYENEKE, Victor Ekezie
Directeur Adjoint (Céréales, Desk Officer Rice Value Chain);
- ii. Mr. Dadet, John Mundi
Assistant du Directeur (Transformation Agricole et Marketing)

Organisation:

Ministère Fédéral de l'Agriculture et du Développement Rural (FMARD)

Plan de la Présentation

- Introduction
- Nécessité de l'Alignement
- Le Processus d'Alignement
- Avantages de l'Alignement
 - Revue de la Coordination CARD-CAADP – Plan d'Actions (2013)
 - Succès de la mise en œuvre du Plan d'Actions de la RTA au Nigéria
- Les forces motrices des succès enregistrés
- Plus d'Impacts
- Enjeux

Acronymes

AEHE	-----	Agricultural Equipment Hiring Enterprise
AfDP	-----	African Development Bank
ATA	-----	Agricultural Transformation Agenda
ATAT	-----	Agricultural Transformation Agenda Treashers
BMGF	-----	Bill & Melinda Gate Foundation
CAADP	-----	Comprehensive Africa Development Programme
CARD	-----	Coalition for African Rice Development
CARI	-----	Competitive African Rice Initiative
FMARD	-----	Federal Ministry of Agriculture and Rural Development
GES	-----	Growth Enhancement Support Scheme
GIZ	-----	Deutsche Gesellschaft Fur Internationale Zusammenarbeit
JICA	-----	Japan International Cooperation Agency
KOICA	-----	Korean International Cooperation Agency
NIRSAL	-----	Nigerian Incentive-based Risk Sharing System for Agricultural Lending
NRDS	-----	National Rice Development Strategy
PAC	-----	Paddy Aggregation Centers
RIPMAPP	-----	Rice Post-harvest Processing and Market Pilot Project
RSDS	-----	Rice Seed Development Strategy
RTA	-----	Rice Transformation Agenda
RVC	-----	Rice Value Chain
SCPZ	-----	Staple Crops Processing Zone
USAID	-----	United States Agency for International Development

Introduction

- La SNDR a été élaborée au Nigéria entre 2008 et 2009 et lancée en 2010
- Cette élaboration a été coordonnée par le Département de la transformation agricole et Marketing qui hébergeait aussi le Secrétariat de la SNDR
- En 2011, le Gouvernement Fédéral du Nigéria a lancée le Programme de Transformation Agricole (ATA) sous l'égide duquel, le Programme de transformation rizicole (RTA) a été élaboré et mis en œuvre par l'équipe de la Chaîne de Valeur Riz (RVC).
- Certains membres de la RVC siègent aussi au sein de la Task Force qui a élaboré la SNDR et font encore partie du noyau dur, avec d'autres membres de l'équipe de la RVC

Introduction – Quelques Comparaisons



- ATA est l'équivalent du PDDAA pour le Nigeria du fait de sa large dimension, englobant à la fois le plan d'investissement et les 4 piliers du PDDAA.
- Similairement, du fait que le document de la SNDR a contribué de manière significative dans la formulation du Plan d'Actions de la RTA, on retrouve des membres communs dans les deux structures en charge de la SNDR et RTA, le Plan d'Actions de la RTA sert aussi les objectifs de la SNDR au Nigéria.
- Le plan d'Actions de la RTA peut être ainsi considéré comme un volet opérationnel de la SNDR même s'il a une dimension plus large et est mis en œuvre par l'équipe de la RVC.

Nécessité de l'Alignement

- La situation au Nigeria, encore tout récemment, était qu'il existait deux documents stratégiques définissant les voies à suivre pour le développement du secteur rizicole dans le pays.
- Il en résulte que l'ancien Secrétariat de la SNDR et le Point Focal semblait dupliquer certaines activités menées par l'équipe de la RVC.
- Il en vint à un point où le Secrétaire Général commença à référer les propositions d'activités émanant du Secrétariat de la SNDR au bureau de la RVC pour commentaires et suggestions avant de les examiner pour approbation.

Nécessité de l'Alignement

- Il n'y avait pas d'antagonismes mais c'est à ce moment que la nécessité d'un alignement adéquat entre la SNDR et l'ATA commençait à devenir très évident.
- Ce qui, par voie de conséquence, mettait également en avant, la nécessité de se concentrer sur l'alignement CARD-PDDAA-ATA au Nigéria.

Le Processus d'Alignement

- Ce besoin d'alignement a fait que le Directeur adjoint en charge de la Division des Cultures de céréales qui est le chargé de bureau de la Chaîne de Valeur Riz, a participé à la formation sur l'Alignement CARD-PDDAA en 2013 au Japon.
- Ainsi, il est devenu plus familier avec les bénéfiques de l'alignement. Depuis lors, il a communiqué étroitement avec le Point Focal SNDR et a participé à toutes les activités de la CARD au Nigéria .
- Les plans d'actions de la RTA et de la SNDR ne présentent aucune contradiction dans le fonds, étant donné que les deux documents ont été élaborés par le même groupe de personnes.
- Le plan d'actions de la RTA est plus détaillé, complexe et complète que la SNDR. Le Plan d'actions de la RTA se situe aussi au centre de toutes activités liées au Riz au Nigéria, remplaçant ainsi la SNDR.

Le Processus d'Alignement

- La révision du document de la SNDR est en cours actuellement, afin de parvenir à un parfait tandem avec la RTA, et aussi pour permettre à la task Force de la SNDR de travailler dans le cadre du Plan d'Actions de la RTA.
- Le Coordinateur Général du Secrétariat de la CARD a rencontré son Excellence M. le Ministre du FMARD en Mai 2014, et a suggéré que l'équipe de la Chaîne de Valeur Riz soit officiellement représentée au sein de la Task Force de la SNDR.
- Son Excellence, M. le Ministre a marqué son accord et a nommé officiellement, le Directeur Adjoint de la Chaîne de Valeur Riz, Point Focal CARD/SNDR au Nigéria, en intelligence avec l'Assistant du Directeur du Département APM qui a travaillé depuis, comme Point Focal de la CARD/SNDR au Nigéria .

Le Processus d'Alignement

- Les deux points focaux ont régulièrement tenu des réunions pour planifier la mise en œuvre des activités ou des notes conceptuelles de la SNDR mais aussi pour aligner les notes conceptuelles de la SNDR de manière à refléter les objectifs de la RTA .
- Ces réunions et consultations incluaient la revue du document de la SNDR, la conduite de l'initiative pilote pour le développement de la Stratégie Semences au Nigeria, l'élaboration et la mise en œuvre des marchés du paddy et l'élaboration des normes nationales de riz, aussi bien pour les décortiqueries que les rizeries, appuyée par la JICA, dans le cadre de l'initiative RIPMAPP.

Le Processus d'Alignement

- Actuellement, les activités de la CARD au Nigeria sont menées en parfait alignement avec la RTA, tant au niveau de la stratégie (Plan d'actions de la RTA) que de sa mise en œuvre.
- Son Excellence, le Ministre de la FMARD a donné des directives pour que le Plan de travail annuel de la SNDR soit incorporé dans le RTA .

Avantages de l'Alignement

- Tous les efforts pour le développement du secteur Riz au Nigeria sont maintenant harmonisés correctement et s'attachent à produire la synergie souhaitée.
- Les ressources disponibles sont maintenant utilisées de manière prudente avec des possibilités plus claires pour d'avantage de mobilisation de fonds.
- Les contributions de la CARD sont maintenant orientées directement suivant le Plan d'Actions de la RTA au lieu d'aller d'abord dans le sens de la SNDR avant de venir au RTA qui est l'arme du Ministère pour le développement du Secteur Riz au Nigeria.

Avantages de l'Alignement

- Une Brève illustration de remarquables et positifs impacts de l'alignement CARD-PDDAA au Nigeria est donnée dans cette présentation à travers deux perspectives.
 - ✓ Le premier est l'illustration basée sur le plan d'Actions pour la Coordination du CARD-PDDAA élaborée à la fin du programme de formation en 2013 au Japon
 - ✓ Le second est l'illustration basée sur la réussite générale de la mise en œuvre du plan d'actions au Nigeria.

Avantages de l'Alignement

Plan d'Actions pour la Coordination CARD-PDDAA (2013)

□ La mise en œuvre du plan d'Actions pour la Coordination du CARD-PDDAA préparée à la fin du programme de formation en 2013 au Japon, a été discutée brièvement sur la base des actions-clés.

- **Communication au sein du Ministère**

✓ Le rapport de mission sur le programme au Japon sur l'Alignement CARD/SNDR/RTA & PDDAA/ATA, en 2013, a été dûment préparé et diffusé.

Avantages de l'Alignement

Plan d'Actions pour la Coordination CARD-PDDAA (2013)

- **Arrangements Institutionnels**

✓ Comme expliqué au cours du programme de formation, toutes les institutions concernées ont été mises en place au début du Programme de Transformation Agricole. Aucune action de suivi n'a pas donc pas été nécessaire a cet égard.

Avantages de l'Alignement

Plan d'Actions pour la Coordination CARD-PDDAA (2013)

• Harmonisation

- ✓ Ceci a été atteint indirectement en s'assurant que tous les ateliers et séminaires ont été effectués avec la participation active de tous les acteurs concernés au niveau de la Chaîne de valeur Riz (RVC).
- ✓ Les exemples de telles activités comprennent
 - ❖ La revue du document de la SNDR pour mieux l'aligner avec le plan d'actions de la RTA ,
 - ❖ La conduite de l'initiative pilote sur la stratégie de développement de filière *Semences de riz*, au Nigeria,
 - ❖ développement et opérationnalisation des centres d'agrégation du paddy et
 - ❖ L'élaboration des normes nationales de riz (usiné) aussi bien pour les décortiqueuses que pour les rizeries .

Avantages de l'Alignement

Plan d'Actions pour la Coordination CARD-PDDAA (2013)

• Mobilisation des Ressources

- ✓ Les notes conceptuelles ont été préparées à partir des deux documents SNDR/RTA et la stratégie de développement des semences rizicoles et ont été présentées au FMARD et au partenaires de développement en vue de mobiliser des ressources pour leur mise en œuvre.
- ✓ Certains de ces Partenaires au développement sont :
 - ❖ USAID – Mécanisation
 - ❖ African Development Bank (AfDB). – RSDS
 - ❖ JICA – RIPMAPP, Renforcement de capacités, Sawah Eco-technology, Japan Emergency Rice Initiative II, etc.
 - ❖ KOICA – Transformation du riz

Avantages de l'Alignement

Plan d'Actions pour la Coordination CARD-PDDAA (2013)

- **Coordination de l'exécution des activités**

- ✓ Cette adéquate coordination des activités au niveau de la chaîne de Valeur Riz (RVC) au Nigeria ne s'est pas arrêtée avec l'alignement de la CARD/SNDR avec le RTA.
- ✓ Les activités menées par tous les acteurs de la Chaîne de Valeur Riz sont maintenant bien coordonnées par l'équipe de la RVC. Par exemple :
 - ❖ Les membres de l'équipe de la RVC sont maintenant membres du "Crack Team" du projet FADAMA III (finance par la BM) dans les interventions du projet pour augmenter la production et la productivité du riz dans certains Etats du Pays.

Avantages de l'Alignement

Plan d'Actions pour la Coordination CARD-PDDAA (2013)

- **Coordination de l'exécution des activités**

- ❖ Un autre exemple est l'alignement des activités de CARI (Competitive African Rice Initiative) avec la RTA. **(CARI est financé par Bill and Melinda Gates Foundation (BMGF) and est exécutée par GIZ et d'autres partenaires. Les régions d'intervention du projet incluent le Burkina Faso, le Ghana, le Nigéria et la Tanzanie pour une période allant de Novembre 2013 a Décembre 2017. RTA par le biais de l'équipe de la RVC a tenu des séries de réunion avec ces acteurs).**

Avantages de l'Alignement

Plan d'Actions pour la Coordination CARD-PDDAA (2013)

- **Suivi et Evaluation**

- ✓ Tous les rapports relevant de ces activités, ont été rendus dans le délai imparti. Ces rapports incluent la situation de l'harmonisation de l'ATA avec le PDDAA d'une part et de la RTA avec la CARD/SNDR d'autre part et qui fait l'objet de cette présentation.

Avantages de l'Alignement

Succès de la mise en œuvre du Plan d'Actions de la RTA au Nigeria

- Quelques uns des cas à succès de la mise en œuvre du Plan d'actions de la RTA au Nigeria sont relevés de manière succincte dans cette présentation .
- Il faut souligner que les réussites ont été renforcées par l'alignement de toutes les parties prenantes de la RVC.

Avantages de l'Alignement

Succès de la mise en œuvre du Plan d'Actions de la RTA au Nigeria



- Production de Paddy

TABLE 1: Recap sur : Surfaces cultivées, rendement moyen estimé et production totale de paddy et de riz usiné pendant le programme ATA

ANNEE	PROGRAMME	Surface Cultivée (HA)	Rendement moyen/HA (MT)	Production Totale (MT)	
				PADDY	Riz usine
2012	Saison Humide	135,631	2.5	339,078	220,400
	Saison sèche	267,591	4.0	1,070,364	695,737
TOTAL		403,222		1,409,442	916,137
2013	Saison Humide	496,949	3.5	1,739,322	1,130,559
	Saison sèche	305,159	4.0	1,220,634	793,412
TOTAL		802,108		2,959,956	1,923,971

Avantages de l'Alignement

Succès de la mise en œuvre du Plan d'Actions de la RTA au Nigeria

TABLE 2: Nombre de bénéficiaires et quantité totale de semences et d'engrais distribués aux producteurs au cours du Programme RTA

ANNEE	PROGRAMME	Nbre de producteurs touchés	INTRANTS DISTRIBUES (MT)		
			SEMEN CES	FERTILISANTS	
				NPK	UREA
2012	Saison Humide	135,631	6,782	13,563	6,782
	Saison sèche	267,591	13,380	26,759	13,380
TOTAL		403,222	20,162	40,322	20,162
2013	Saison Humide	1,987,796	24,847	99,390	99,390
	Saison sèche	610,317	15,258	61,032	30,516
TOTAL		2,598,113	40,105	160,422	129,906

Avantages de l'Alignement

Succès de la mise en œuvre du Plan d'Actions de la RTA au Nigeria

TABLE3: Nombre d'emplois créés, valeurs brutes et nettes du riz produit au niveau des communautés rurales producteurs de riz

	PROGRAMME	Nbre de producteurs touchés	Nbre d'emplois créés	Valeur Brute(₦)	Valeur Nette (₦)
2012	Saison humide	136,000	136,000	36,043,400,000	12,515,400,000
	Saison sèche	267,591	267,591	70,918,304,775	24,625,061,775
TOTAL		403,591	403,591	106,961,305	37,140,461,775
2013	Saison humide	1,987,796	496,949	184,385,472,215	98,413,295,215
	Saison sèche	610,317	254,299	129,399,410,340	76,606,989,840
TOTAL		2,598,113	751,248	313,784,882,555	175,020,285,055

Avantages de l'Alignement

Succès de la mise en œuvre du Plan d'Actions de la RTA au Nigeria

Table 4. Rizerie combinée (intégrée) avec capacité d'étuvage dans le pays

S/N	Names of Mills with parboiling facilities	Paddy Capacity	Status of the Mill	Paddy procurement and farming activities	Location	Brown rice capacity	Date Opened
	UMZA INTERNATIONAL FARMS LIMITED						
1	LIMITED	75,000MT	Active	Yes	KANO	120,000	2010
2	MIKAP NIGERIA LTD	60,000MT	Active	Yes	BENUE	100,000	2012
3	EBONY AGRO INDUSTRIES LIMITED	30,000MT	Active	Yes	EBONYI	60,000	2012
4	ASHI FOODS LIMITED	25,000MT	Active	Yes	BENUE	45,000	2012
5	AREWA RICE MILL	15,000MT	Active	Yes	KANO	25,000	2012
6	POPULAR FOODS LIMITED	60,000MT	Active	Yes	KANO	100,000	2012
7	STINE RICE MILLS	60,000MT	Active	Yes	ANAMBRA		2012
8	LAGOS SHANTI RICE MILL	10,000MT	Active	Yes	LAGOS	15,000	2012
9	LABANA RICE MILL	75,000MT	Active	Yes	KEBBI	120,000	2013
10	TARA AGRO INDUSTRIES LTD	42,000MT	Active	Yes	ENUGU	60,000	2013
11	ATAFI RICE INDUSTRIES LTD	30,000MT	Active	Yes	JIGAWA	60,000	2014
12	DEAN SHANGER	30,000MT	Not Active	No	NIGER		2012
13	EBONI RICE WORLD (OWN BY STATE GOVT BANSARA RICE NEAR OGOJA CROSS RIVER STATE QUARRA RICE LTD, EDU LGA,	20,000MT	Not active	No	EBONYI		2014
14	QUARRA RICE LTD, EDU LGA,	10,000MT	Not active	No	CROSS RIVER		
15	KWARA STATE	30,000MT	Active	YES	EDU LGA KY	60,000	2012
16	OLAM RICE FARM	60,000MT	Not Active	INACTIVE	NASARAWA	120,000	
17	ONYX RICE MILL	12,000MT	Active	YES	NIGER	24,000	2013
18	DANMODI	10,000MT	Active	YES	JIGAWA	20,000	2012
	TOTAL	654,000				929,000	

Avantages de l'Alignement
Succès de la mise en œuvre du Plan d'Actions de la RTA au Nigeria

- **Petites décortiqueries**
- L'industrie Nigérienne de transformation du riz local Nigérienne a été mis sur pied entièrement à partir des petites unités de décortiqueries jusqu'en 2008, lorsque la première rizerie intégrée commença à opérer.
- En 2010, les petits décortiqueuse avaient produit près de 60% du riz étuvé décortiqué au Nigeria, estimé à environ 3-3,5 millions de tonnes.
- La consommation totale était estimée à 5.5 millions de tonnes. La différence a été importe comme il y avait seulement 2 operateurs actifs dans la rizerie intégrée.

Avantages de l'Alignement
Succès de la mise en œuvre du Plan d'Actions de la RTA au Nigeria

- **Petites décortiqueries**
- Initialement les petites décortiqueries ne pouvaient générer des produits qui peuvent concurrencer en qualité le riz importé.
- Leur produits étaient déficients au niveau des caractéristiques qualitatives les plus critiques, telles le manque d'uniformité, de goût, parfum, niveau élevé de brisure et présence de pierres et d'autres éléments étrangers, qui réduisent l'attrait des consommateurs pour le riz décortiqué localement.

Avantages de l'Alignement

Succès de la mise en œuvre du Plan d'Actions de la RTA au Nigeria

- **Petites décortiqueries**

- Toutefois cette situation a changé lorsque les groupes de petites décortiqueries avaient acquis des dépierreuses et des polisseuses, et avaient fortement amélioré la qualité de leurs produits.
- Les récents événements montrent que le nombre de petits décortiqueuses avaient augmenté de manière exponentielle au cours des 2 dernières années. L'accroissement rapide des groupes de rizeries est très remarquable à Abakaliki dans l'Etat d'Ebonyi où le nombre d'opérateurs a augmenté de 250 membres (2011) à 360 membres (en 2013) et actuellement 450 (2014).

Les forces motrices des succès enregistrés

- **Appui à la croissance économique**

- ❖ Semences

- ❖ Fertilisants

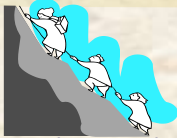
- ❖ Prod. Agrochimiques

- ❖ Equipement de transformation pour les petits transformateurs

A travers le système "e-wallet"

Autres Impacts

- SCPZ
- ATAT batteuse-nettoyeur
- Mini moissonneuse-batteuse
- Facilite de crédit pour les acteurs
- "Surabondance" des Semences
- PAC
- AEHE
- Rice Hubs
- Tarif coté sur des quota
- Afflux des investisseurs locaux et étrangers
- Politique agressive en développement de semences de riz hybride



Enjeux

- La demande pour les petites et grandes décortiqueuses pour le paddy est un enjeu majeur par rapport au taux de croissance de la récolte de paddy au niveau national.
- Afin d'assurer que toutes les catégories de décortiqueuses soient exploitées à leur capacités optimales, l'accroissement de la production de paddy doit augmenter rapidement, par le biais de :
 - Utilisation de variétés préférentielles
 - L'augmentation du rendement
 - La réduction des pertes post-récolte
 - L'accroissement des surfaces rizicultivées
 - La Mécanisation
 - L'Adoption des variétés hybrides



Enjeux

- Le Ministère FMARD est restée la principale source de financement des activités de la RTA.
- Il n'a pas été facile d'amener les partenaires au développement à financer certaines des notes conceptuelles de la RTA / SNDR.

Merci de
votre aimable
attention !

